

Pierre Gemme • Mary Gribouille

primeros • lectores



• LOS • PEQUEÑOS • MISTERIOS •

DE **EGIPTO**

**LA MOMIA MALÉFICA**

**B** Bruño

Pierre Gemme

Mary Gribouille

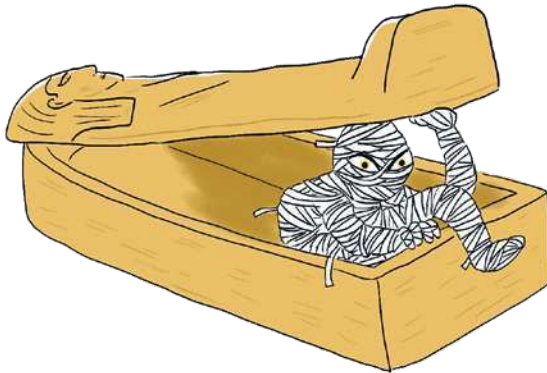
# La momia maléfica

A todos los futuros egiptólogos.  
Gracias a Bénédicte Roux y a Gaëlle Cadoret.

P. G.

Para Romy, una brujita de los tiempos actuales.

M. G.



# LOS • PROTAGONISTAS



**Amira** es la hija de una famosa maga egipcia. Además de ser lista, curiosa y valiente, posee dos poderes: es capaz de hablar con los animales y, si se encuentra en peligro, puede hacer aparecer a los dioses. Amira sale de Abu Simbel y desciende por el Nilo hasta el Mediterráneo para encontrarse con su madre. Un viaje que promete estar lleno de misterios...



**Sibú** es el gato negro que sigue a todas partes a su joven ama. Es ágil, sabio y astuto, y muchas veces tiene que ayudar a Amira en sus extraordinarias aventuras.



En el **Valle de los Reyes** se encuentran **las tumbas de numerosos faraones**, ocultas en la montaña para evitar los saqueos. Aquí está la famosa tumba de **Tutankamón**.







## Capítulo 1

# La ciudad abandonada

—**iU**f, se nos hace tarde! —resopla Amira mientras rema en dirección a la orilla.

La barca se desliza entre los juncos y la niña se seca la frente cubierta de sudor.



—¡Me muero de sed! —gime Sibú.

El gato se encarama al borde de la barca para beber agua del río.

—¡Cuidado, no te caigas! Esta parte del Nilo\* está llena de cocodrilos.

Ya hace días que los dos amigos navegan bajo el sol ardiente de Egipto.

Amira salió de la casa de sus abuelos y ahora regresa a su hogar. En su ciudad, a orillas del Mediterráneo, la espera su madre, la maga Satni. Gracias a ella, Amira puede hacer aparecer a los dioses cuando lo necesita, y también hablar con los animales.

La niña está segura de que, con el tiempo, llegará a ser una gran maga como su madre.

\* El Nilo es el río más largo de África y el segundo más grande del mundo, después del Amazonas.

Por fin, Amira y Sibú atracan su barca en la ribera, cerca de un poblado situado frente a la ciudad de Tebas\*.

Sus abuelos, que conocen el lugar, le han aconsejado que se detenga ahí.



\* Actualmente, Tebas se llama Luxor.



Las orillas del Nilo tienen mucha vegetación. Entre los juncos y los papiros habitan patos, cisnes e ibis. Y justo al lado se extienden los cultivos de trigo y cebada, los viñedos y los campos de lino\*.

Más allá comienzan las montañas y el desierto, donde se encuentra el Valle de los Reyes. Dicen que es un lugar magnífico y muy famoso.

Allí están enterrados todos los faraones y sus familias. También hay sepulturas\* de personajes importantes que en su día trabajaron en la corte\*.

Las tumbas contienen joyas y objetos valiosos que los difuntos querían llevarse, convencidos de que hay una vida después de la muerte.

\* El lino es una planta que se usa, entre otras cosas, para fabricar telas.

\* La sepultura es el lugar donde reposa un muerto.

\* La corte es el conjunto de personas que viven cerca del rey y su familia.

—Nos quedaremos aquí uno o dos días para descansar —anuncia Amira, atando la barca a una estaca—. Qué tranquilo está esto, ¿no crees, Sibú?



El gato contempla el paisaje mientras se atusa los bigotes.

—Mucho más que en la otra orilla del río —comenta Sibú, escuchando el ruido que llega de la ciudad de Tebas.

Por el camino, los dos amigos pasan entre dos inmensas estatuas de faraones sentados\*.

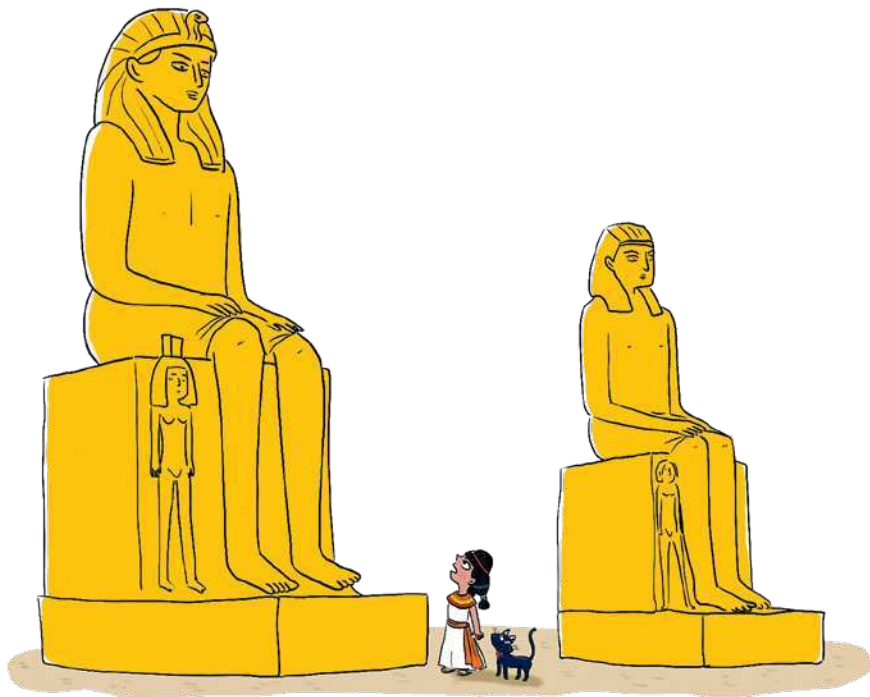
—¡Halaaa! —exclama Amira levantando la mirada—. Con estos gigantes, el lugar está bien protegido.

La niña y su gato se dirigen hacia el poblado de los obreros que trabajan en la necrópolis\*. Pero no se ve a nadie en las calles.

¡Qué extraño!

\* Los colosos de Memnón representan al faraón Amenofis III, que hizo construir un templo en este lugar.

\* Una necrópolis es un lugar con muchas tumbas.



Los abuelos de Amira le habían asegurado que allí vivían muchos artesanos: escultores que hacían estatuillas, carpinteros que fabricaban sarcófagos, alfareros que modelaban vasos funerarios, obreros que cavaban las tumbas, pintores y embalsamadores\*.

\* El **embalsamador** es la persona que conserva el cuerpo de los muertos aplicando distintas técnicas.

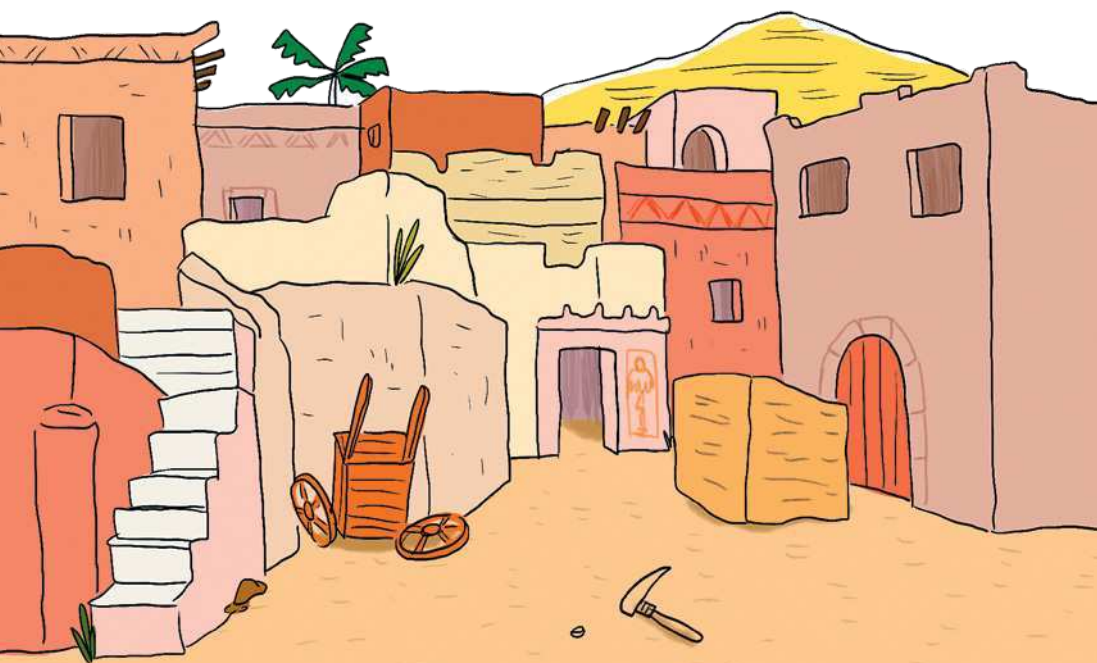
Pero las casas y los talleres parecen vacíos.

Incluso hay herramientas abandonadas en medio de la calle.

Amira grita:

—¿Hay alguien?

Su voz rebota contra las paredes, hasta la cima de las montañas.





Por la ventana de un almacén asoma una silueta que desaparece enseguida.

—¡Ah, por fin! Ese obrero nos dirá por qué el pueblo está desierto.

Amira llama varias veces a la puerta, pero nadie abre.

—¡Qué raro es todo esto! —exclama la niña.

